

*Ing. Fabrizio Martinoli* -Via Geremia Bonomelli , 1f – 28100 Novara

Tel. 0321/331445 e-mail: [ingfabriziomartinolisrl@tin.it](mailto:ingfabriziomartinolisrl@tin.it) PEC: [ingfabriziomartinolisrl@pec-neispa.com](mailto:ingfabriziomartinolisrl@pec-neispa.com)

**Oggetto:**

**LAVORI DI CONSOLIDAMENTO, RESTAURO, RIQUALIFICAZIONE  
E VALORIZZAZIONE DEGLI ELEMENTI DI RECINZIONE STORICA DEI GIARDINI  
E DEL PARCO DEL CASTELLO DUCALE DI AGLIÈ**

**Committente:**



*Ministero della Cultura*

**DIREZIONE REGIONALE MUSEI PIEMONTE**

**CUP: F95F22000280001**

**RUP: Arch. Alessandra Gallo Orsi**



**CANTIERE – CASTELLO DUCALE DI AGLIÈ  
PIAZZA CASTELLO, 2 AGLIÈ (TO)**

**Documento:**

**ALLEGATO F**

**Addendum al Piano Sicurezza Coordinamento  
PROCEDURA PER IL RISCHIO BIOLOGICO  
correlato all'improvvisa emergenza legata alla diffusione del  
virus SARS-CoV-2 (cosiddetto "coronavirus") causa della malattia Covid-19  
(Art. 271 del D.Lgs. 9 aprile 2008, n. 81 e s.m.i.)**

Il presente documento è costituito da 45 pagine (inclusa la copertina) e dai seguenti allegati:

- Layout di cantiere.



PSC_AGLIE'_All.F_ COVID-19_COM04722	COM04722	0	0	12/12/2022	Emissione	Ing. F. Martinoli	Arch. A. Gallo Orsi	Il Committente
<b>PROT.</b>	<b>RIF.</b>	<b>ED.</b>	<b>REV.</b>	<b>DATA</b>	<b>OGGETTO</b>	<b>COORD. DELLA SICUREZZA</b>	<b>R.U.P.</b>	<b>APPROVATO</b>

## ANALISI E VALUTAZIONE

### Probabilità di esposizione

Il virus è caratterizzato da una elevata contagiosità. Il SARS-CoV-2 è un virus respiratorio che si diffonde principalmente attraverso il contatto con le goccioline del respiro espulse dalle persone infette ad esempio tramite:

- la saliva, tossendo, starnutendo o anche solo parlando;
- contatti diretti personali;
- le mani, ad esempio toccando con le mani contaminate bocca, naso o occhi.

Le persone contagiate sono la causa più frequente di diffusione del virus. L'OMS considera non frequente l'infezione da nuovo coronavirus prima che si sviluppino sintomi, seppure siano numerose le osservazioni di trasmissione del contagio avvenuti nei due giorni precedenti la comparsa di sintomi.

Il periodo di incubazione varia tra 2 e 12 giorni; 14 giorni rappresentano il limite massimo di precauzione.

Nei luoghi di lavoro, non sanitari, la probabilità di contagio, in presenza di persone contagiate, aumenta con i contatti tra i lavoratori che sono fortemente correlati a parametri di prossimità e aggregazione associati all'organizzazione dei luoghi e delle attività lavorative (ambienti, organizzazione, mansioni e modalità di lavoro, ecc.).

### Danno

L'infezione da SARS-CoV-2 può causare sintomi lievi come rinite (raffreddore), faringite (mal di gola), tosse e febbre, oppure sintomi più severi quali polmonite, sindrome respiratoria acuta grave (ARDS), insufficienza renale, fino al decesso. Di comune riscontro è la presenza di anosmia (diminuzione/perdita dell'olfatto) e ageusia (diminuzione/perdita del gusto), che sembrano caratterizzare molti quadri clinici.

### Classe di rischio

Nel "Documento tecnico sulla possibile rimodulazione delle misure di contenimento del contagio da SARS-CoV-2 nei luoghi di lavoro e strategie di prevenzione" l'INAIL individua per il settore delle costruzioni una classe di rischio BASSO e per gli operai edili una classe di rischio MEDIO-BASSO

### Misure di prevenzione, protezione ed organizzazione

In considerazione degli elementi di rischio individuati nel presente documento si individuano le misure di prevenzione, protezione ed organizzazione messe in atto al fine di garantire un adeguato livello di protezione per il personale impegnato in cantiere sulla base di quanto contenuto nel "PROTOCOLLO CONDIVISO DI REGOLAMENTAZIONE PER IL CONTENIMENTO DELLA DIFFUSIONE DEL COVID – 19 NEI CANTIERI" e nel "PROTOCOLLO CONDIVISO DI REGOLAMENTAZIONE DELLE MISURE PER IL CONTRASTO E IL CONTENIMENTO DELLA DIFFUSIONE DEL VIRUS COVID-19 NEGLI AMBIENTI DI LAVORO" allegati al DPCM del 2 marzo 2021.

## AREA DI CANTIERE

### **Lista delle PRESCRIZIONI previste:**

Il cantiere è situato presso il Castello Ducale di Agliè, imponente costruzione situata nel comune di Agliè, nella città metropolitana di Torino.

### **Cantiere interno ad altro fabbricato**

La Committenza è tenuta a dare, all'impresa appaltatrice, completa informativa dei contenuti del Protocollo aziendale e deve vigilare affinché i lavoratori della stessa o delle aziende terze che operano a qualunque titolo nel perimetro aziendale, ne rispettino integralmente le disposizioni.

## ORGANIZZAZIONE DI CANTIERE

### Lista delle PRESCRIZIONI previste:

Accessi

Locali per il presidio sanitario COVID 19

Percorsi pedonali

Servizi igienici

Accesso dei mezzi di fornitura dei materiali

Zone di carico e scarico

### Accessi

**Gestione degli spazi** – Il cantiere si svolgerà all'esterno, in prossimità dei muri di cinta del giardino e del parco del Castello, pertanto differenziato dagli accessi alla struttura del personale del Castello.

**Informazione** - Agli accessi sono affissi appositi deplianti informativi e segnaletica circa le disposizioni delle Autorità e le regole adottate in cantiere per il contenimento della diffusione del COVID-19.

**Misure igieniche** - In prossimità degli accessi di cantiere e delle zone di lavoro e quelle comuni sono collocati dispenser con detergenti per le mani indicando le corrette modalità di frizione.

### SEGNALETICA:

<p>PIANO ANTI-CONTAGIO COVID-19</p>  <p><b>VIETATO L'ACCESSO A PERSONE CON SINTOMI SIMIL-INFLUENZALI</b></p> <p>Vietato l'accesso a persone con sintomi simil-influenzali</p>	<p>PIANO ANTI-CONTAGIO COVID-19</p>  <p><b>EVITARE IL CONTATTO</b></p> <p>Evitare il contatto</p>	<p>PIANO ANTI-CONTAGIO COVID-19</p>  <p><b>RESTARE A CASA SE MALATI</b></p> <p>Restare a casa se malati</p>	<p>PIANO ANTI-CONTAGIO COVID-19</p>  <p><b>DISTANZIARSI DI ALMENO UN METRO</b></p> <p>Distanziarsi di almeno un metro</p>
<p>PIANO ANTI-CONTAGIO COVID-19</p>  <p><b>DISINFETTARSI LE MANI</b></p> <p>Disinfettarsi le mani</p>	<p>PIANO ANTI-CONTAGIO COVID-19</p>  <p><b>INDOSSARE LA MASCHERINA</b></p>	<p>PIANO ANTI-CONTAGIO COVID-19</p>  <p><b>STARNUTIRE NELLA PIEGA DEL GOMITO</b></p>	

## Locali per il presidio sanitario COVID 19

Il cantiere in oggetto non è dotato di un locale per l'eventuale isolamento di un caso sospetto; nel caso fosse necessario gestire una persona sintomatica si farà riferimento a quanto approntato dal Committente dei lavori.

## Percorsi pedonali

**Gestione degli spazi** - I percorsi pedonali sono disposti e organizzati per limitare al massimo gli spostamenti nel cantiere e contingentare le zone di lavoro e quelle comuni.

### SEGNALETICA:



## Servizi igienici

**Gestione degli spazi** – I servizi igienici dedicati ai lavoratori garantiscono all'interno un tempo ridotto di sosta e il mantenimento della distanza di sicurezza di un metro tra le persone che li occupano.

**Misure igieniche e di sanificazione degli ambienti** - Nei servizi igienici e/o nelle aree interessate sono collocati dispenser con detergenti per le mani indicando le corrette modalità di frizione. Nei servizi igienici è prevista una ventilazione continua, in caso di ventilazione forzata si esclude il ricircolo, è assicurata e verificata la pulizia giornaliera e la sanificazione periodica dei locali.

### SEGNALETICA:



## Accesso dei mezzi di fornitura dei materiali

**Informazione** – Eventuali fornitori scaricheranno il materiale direttamente in prossimità degli ingressi al cantiere; sugli accessi sono affissi appositi depliant informativi e segnaletica circa le disposizioni delle Autorità e le regole adottate in cantiere per il contenimento della diffusione del COVID-19 e le procedure a cui devono attenersi i trasportatori per l'accesso.

## Zone di carico e scarico

**Gestione degli spazi** - Le zone di carico e scarico delle merci sono posizionate:

- nei pressi dei muri di cinta del Castello.

Nel corso della giornata, tali aree non saranno frequentate dal personale del Castello.

## LAVORAZIONI

### Lista delle PRESCRIZIONI previste:

Lavoratori

#### Lavoratori

**Dispositivi di protezione individuale** - Qualora la lavorazione da eseguire imponga di lavorare a distanza interpersonale minore di un metro e non siano possibili altre soluzioni organizzative sono usate le mascherine e altri dispositivi di protezione (guanti, occhiali, tute, cuffie, ecc...) conformi alle disposizioni delle autorità scientifiche e sanitarie.

**Misure igieniche e di sanificazione degli ambienti** - I lavoratori adottano le precauzioni igieniche, in particolare eseguono frequentemente e minuziosamente il lavaggio delle mani, anche durante l'esecuzione delle lavorazioni. E' verificata la corretta pulizia degli strumenti individuali di lavoro impedendone l'uso promiscuo, fornendo anche specifico detergente e rendendolo disponibile in cantiere sia prima che durante che al termine della prestazione di lavoro. Sono messi a disposizione dei lavoratori idonei mezzi detergenti per le mani.

**Informazione e formazione** - Ai lavoratori è fornita una informazione adeguata sulla base delle mansioni e dei contesti lavorativi, con particolare riferimento al complesso delle misure adottate cui il personale deve attenersi in particolare sul corretto utilizzo dei DPI per contribuire a prevenire ogni possibile forma di diffusione di contagio.

## MISURE DEL PROTOCOLLO CANTIERI

### Lista delle PRESCRIZIONI previste:

#### Generale

- Limitazione degli spostamenti in cantiere

#### Informazione

- Informazione ai lavoratori e a chiunque entri in cantiere

- Contenuto dell'informazione ai lavoratori e a chiunque entri in azienda

#### Modalità di accesso dei fornitori esterni ai cantieri

- Procedure di ingresso, transito e uscita fornitori

- Regole comportamentali autisti dei mezzi di trasporto

- Servizi igienici dedicati

- Servizio di trasporto aziendale

#### Pulizia e sanificazione

- Verifica pulizia strumenti individuali di lavoro

- Persona positiva a COVID-19: pulizia e sanificazione

#### Precauzioni igieniche personali

- Obbligo precauzioni igieniche personali

- Messa a disposizione detergenti per mani

#### Dispositivi di protezione individuale

- Obbligo dei dispositivi di protezione individuale

- Sospensione lavorazione

#### Gestione spazi comuni

- Spazi comuni contingentati

#### Organizzazione del cantiere

- Rimodulazione del cronoprogramma delle lavorazioni

#### Gestione di una persona sintomatica

- Isolamento persona sintomatica presente in cantiere

- Persona positiva a COVID 19: definizione dei contatti stretti

#### Sorveglianza sanitaria-Medico competente-RLS

- Prosecuzione della sorveglianza sanitaria

- Medico competente: collaborazione sulle misure anticontagio

#### Aggiornamento del protocollo di regolamentazione

- Protocollo di regolamentazione: costituzione del Comitato di Cantiere

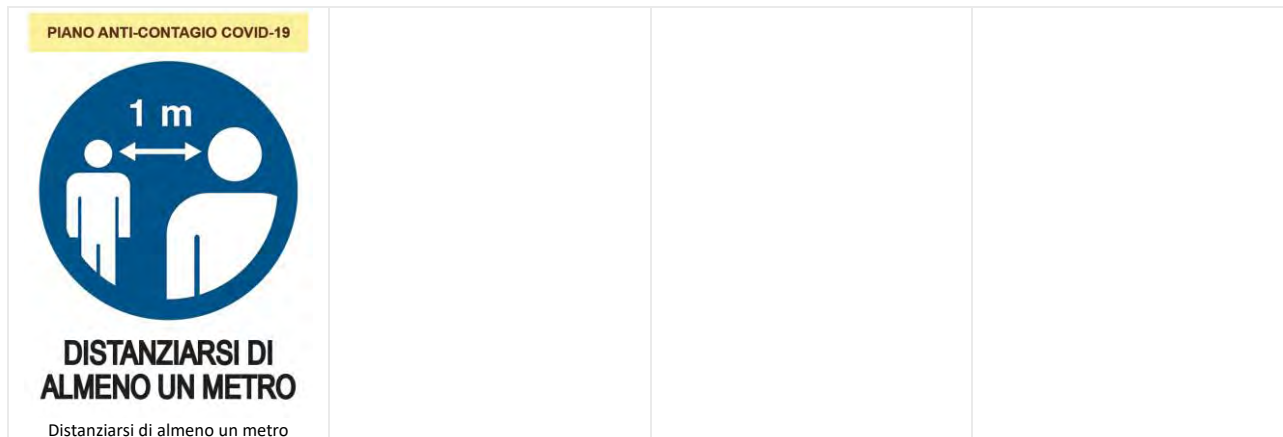


## GENERALE

### Limitazione degli spostamenti in cantiere

Gli spostamenti all'interno e all'esterno del cantiere sono limitati al massimo, contingentando l'accesso agli spazi comuni anche attraverso la riorganizzazione delle lavorazioni e degli orari del cantiere.

### SEGNALETICA:



## INFORMAZIONE

### Informazione ai lavoratori e a chiunque entri in cantiere

Sono informati tutti i lavoratori e chiunque entri nel cantiere circa le disposizioni delle Autorità, consegnando e/o affiggendo all'ingresso del cantiere e nei luoghi maggiormente frequentati appositi cartelli visibili che segnalino le corrette modalità di comportamento.

### SEGNALETICA:



### Contenuto dell'informazione ai lavoratori e a chiunque entri in azienda

Le informazioni ai lavoratori e chiunque entri in cantiere sulle disposizioni delle Autorità per il contenimento della diffusione del COVID-19 riguardano:

- il personale, prima dell'accesso al cantiere è sottoposto al controllo della temperatura corporea. Se tale temperatura risulterà superiore ai 37,5°, non sarà consentito l'accesso al cantiere. Le persone in tale condizione saranno momentaneamente isolate e fornite di mascherine, non dovranno recarsi al Pronto Soccorso e/o nelle infermerie di sede, ma dovranno contattare nel

più breve tempo possibile il proprio medico curante e seguire le sue indicazioni o, comunque, l'autorità sanitaria;

- la consapevolezza e l'accettazione del fatto di non poter fare ingresso o di poter permanere in cantiere e di doverlo dichiarare tempestivamente laddove, anche successivamente all'ingresso, sussistano le condizioni di pericolo (sintomi di influenza, temperatura, provenienza da zone a rischio o contatto con persone positive al virus nei 14 giorni precedenti, etc) in cui i provvedimenti dell'Autorità impongono di informare il medico di famiglia e l'Autorità sanitaria e di rimanere al proprio domicilio;
- l'impegno a rispettare tutte le disposizioni delle Autorità e del datore di lavoro nel fare accesso in cantiere (in particolare: mantenere la distanza di sicurezza, utilizzare gli strumenti di protezione individuale messi a disposizione durante le lavorazioni che non consentano di rispettare la distanza interpersonale di un metro e tenere comportamenti corretti sul piano dell'igiene);
- l'impegno a informare tempestivamente e responsabilmente il datore di lavoro della presenza di qualsiasi sintomo influenzale durante l'espletamento della prestazione lavorativa, avendo cura di rimanere ad adeguata distanza dalle persone presenti;
- l'obbligo del datore di lavoro di informare preventivamente il personale, e chi intende fare ingresso nel cantiere, della preclusione dell'accesso a chi, negli ultimi 14 giorni, abbia avuto contatti con soggetti risultati positivi al COVID-19 o provenga da zone a rischio secondo le indicazioni dell'OMS.

## SEGNALETICA:



## MODALITÀ DI ACCESSO DEI FORNITORI ESTERNI AI CANTIERI

### Procedure di ingresso, transito e uscita fornitori

Per l'accesso di eventuali fornitori esterni sono individuate percorsi di transito predefiniti, al fine di ridurre le occasioni di contatto con il personale presente nel cantiere.

### Regole comportamentali autisti dei mezzi di trasporto

Eventuali fornitori esterni che dovranno accedere al cantiere rispetteranno le seguenti regole:

- Indossare guanti e mascherina e identificarsi, specificare che trattasi di consegna per il cantiere e comunicare la ragione sociale della ditta per la quale si esegue la consegna, attendere a bordo del mezzo un incaricato della ditta per la quale si esegue la consegna.
- Se possibile, gli autisti dei mezzi di trasporto rimangono a bordo dei propri mezzi: non è consentito l'accesso ai locali chiusi comuni del cantiere per nessun motivo. Per le necessarie attività di approntamento delle attività di carico e scarico, il trasportatore si attiene alla rigorosa distanza minima di un metro.

- È necessario utilizzare guanti monouso e mascherina anche per l'eventuale scambio di documentazione cartacea (laddove non possibile uno scambio telematico).

## SEGNALETICA:

<p>PIANO ANTI-CONTAGIO COVID-19</p>  <p><b>VIETATO L'ACCESSO A PERSONE CON SINTOMI SIMIL-INFLUENZALI</b></p> <p>Vietato l'accesso a persone con sintomi simil-influenzali</p>	<p>PIANO ANTI-CONTAGIO COVID-19</p>  <p><b>EVITARE IL CONTATTO</b></p> <p>Evitare il contatto</p>	<p>PIANO ANTI-CONTAGIO COVID-19</p>  <p><b>RESTARE A CASA SE MALATI</b></p> <p>Restare a casa se malati</p>	<p>PIANO ANTI-CONTAGIO COVID-19</p>  <p><b>DISTANZIARSI DI ALMENO UN METRO</b></p> <p>Distanziarsi di almeno un metro</p>
<p>PIANO ANTI-CONTAGIO COVID-19</p>  <p><b>DISINFETTARSI LE MANI</b></p> <p>Disinfettarsi le mani</p>			

## Servizi igienici dedicati

Per eventuali fornitori, trasportatori e/o altro personale esterno non sono individuati servizi igienici dedicati; le imprese dovranno informare i propri fornitori. È vietato l'utilizzo dei bagni del personale dipendente del Casello.

## Servizio di trasporto aziendale

Nel servizio di trasporto organizzato dall'impresa per raggiungere il cantiere, è garantita e rispettata la sicurezza dei lavoratori lungo ogni spostamento, se del caso facendo ricorso a un numero maggiore di mezzi e/o prevedendo ingressi ed uscite dal cantiere con orari flessibili e scaglionati oppure riconoscendo aumenti temporanei delle indennità specifiche, come da contrattazione collettiva, per l'uso del mezzo proprio. In ogni caso, occorre assicurare la pulizia con specifici detergenti delle maniglie di portiere e finestrini, volante, cambio, etc. mantenendo una corretta areazione all'interno del veicolo.

## SEGNALETICA:



## PULIZIA E SANIFICAZIONE

### Verifica pulizia strumenti individuali di lavoro

È verificata la corretta pulizia degli strumenti individuali di lavoro impedendone l'uso promiscuo, fornendo anche specifico detergente e rendendolo disponibile in cantiere sia prima che durante che al termine della prestazione di lavoro.

Le imprese esecutrici assicurano la pulizia giornaliera di tutte le aree comuni di cantiere (maniglie di serramenti, pulsantiere e radiocomandi di attrezzature comuni ecc.).

È vietato l'accesso di personale non addetto a pulizia quando queste attività sono in corso nei singoli locali.

### Persona positiva a COVID-19: pulizia e sanificazione

Nel caso di presenza di una persona con COVID-19 all'interno del cantiere, l'impresa DI RIFERIMENTO DEL LAVORATORE INFORTUNATO provvederà alla pulizia e sanificazione del cantiere secondo le disposizioni della circolare n. 5443 del 22 febbraio 2020 del Ministero della Salute nonché alla loro ventilazione

## PRECAUZIONI IGIENICHE PERSONALI

### Obbligo precauzioni igieniche personali

Le persone presenti in cantiere adottano le precauzioni igieniche, in particolare eseguono frequentemente e minuziosamente il lavaggio delle mani, anche durante l'esecuzione delle lavorazioni.

## SEGNALETICA:



## Messa a disposizione detergenti per mani

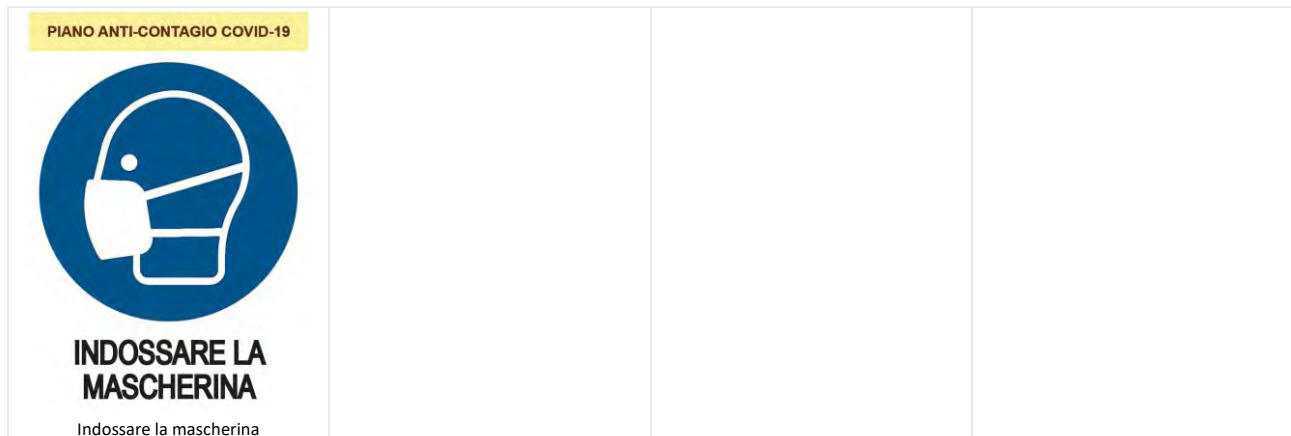
I datori di lavoro delle imprese presenti in cantiere mettono a disposizione dei lavoratori idonei mezzi detergenti per le mani.

## DISPOSITIVI DI PROTEZIONE INDIVIDUALE

### Obbligo dei dispositivi di protezione individuale

Qualora la lavorazione da eseguire in cantiere imponga di lavorare a distanza interpersonale minore di un metro e non siano possibili altre soluzioni organizzative sono usate le mascherine e altri dispositivi di protezione (guanti, occhiali, tute, cuffie, ecc...) conformi alle disposizioni delle autorità scientifiche e sanitarie.

### SEGNALETICA:



### Sospensione lavorazione

In mancanza di idonei DPI qualora la lavorazione da eseguire in cantiere imponga di lavorare a distanza interpersonale minore di un metro e non siano possibili altre soluzioni organizzative la lavorazione è sospesa, per il tempo strettamente necessario al reperimento degli idonei DPI.

## GESTIONE SPAZI COMUNI

### Spazi comuni contingentati

L'accesso agli spazi comuni è contingentato, con la previsione di una ventilazione continua dei locali, di un tempo ridotto di sosta all'interno di tali spazi e con il mantenimento della distanza di sicurezza di almeno 1 metro tra le persone che li occupano.

## SEGNALETICA:

PIANO ANTI-CONTAGIO COVID-19	PIANO ANTI-CONTAGIO COVID-19		
 <b>DISTANZIARSI DI ALMENO UN METRO</b> Distanziarsi di almeno un metro	 <b>INDOSSARE LA MASCHERINA</b> Indossare la mascherina		

## ORGANIZZAZIONE DEL CANTIERE

### Rimodulazione del cronoprogramma delle lavorazioni

Le imprese potranno, avendo a riferimento quanto previsto dai CCNL e favorendo così le intese con le rappresentanze sindacali aziendali, o territoriali di categoria, disporre la riorganizzazione del cantiere e del cronoprogramma delle lavorazioni anche attraverso la turnazione dei lavoratori con l'obiettivo di diminuire i contatti, di creare gruppi autonomi, distinti e riconoscibili e di consentire una diversa articolazione degli orari del cantiere sia per quanto attiene all'apertura, alla sosta e all'uscita.

## GESTIONE DI UNA PERSONA SINTOMATICA

### Isolamento persona sintomatica presente in cantiere

Nel caso in cui una persona presente in cantiere sviluppi febbre con temperatura superiore ai 37,5° e sintomi di infezione respiratoria quali la tosse, lo deve dichiarare immediatamente al proprio responsabile o al direttore di cantiere che dovrà procedere al suo isolamento in base alle disposizioni dell'autorità sanitaria e del coordinatore per l'esecuzione dei lavori ove nominato ai sensi del Decreto legislativo 9 aprile 2008 , n. 81 e procedere immediatamente ad avvertire le autorità sanitarie competenti e i numeri di emergenza per il COVID-19 forniti dalla Regione o dal Ministero della Salute.

### Persona positiva a COVID 19: definizione dei contatti stretti

Il datore di lavoro collabora con le Autorità sanitarie per l'individuazione degli eventuali "contatti stretti" di una persona presente in cantiere che sia stata riscontrata positiva al tampone COVID-19. Ciò al fine di permettere alle autorità di applicare le necessarie e opportune misure di quarantena. Nel periodo dell'indagine, il datore di lavoro potrà chiedere agli eventuali possibili contatti stretti di lasciare cautelativamente il cantiere secondo le indicazioni dell'Autorità sanitaria.



## **PROSECUZIONE DELLA SORVEGLIANZA SANITARIA**

La sorveglianza sanitaria prosegue rispettando le misure igieniche contenute nelle indicazioni (decalogo) del Ministero della Salute:

- sono privilegiate, in questo periodo, le visite preventive, le visite a richiesta e le visite da rientro da malattia;
- la sorveglianza sanitaria periodica non è interrotta, perché rappresenta una ulteriore misura di prevenzione di carattere generale: sia perché può intercettare possibili casi e sintomi sospetti del contagio, sia per l'informazione e la formazione che il medico competente può fornire ai lavoratori per evitare la diffusione del contagio;
- La sorveglianza sanitaria pone particolare attenzione ai soggetti fragili anche in relazione all'età.

## **PROTOCOLLO DI REGOLAMENTAZIONE: COSTITUZIONE DEL COMITATO DI CANTIERE**

È costituito in cantiere un Comitato per l'applicazione e la verifica delle regole del protocollo di regolamentazione con la partecipazione delle rappresentanze sindacali aziendali e del RLS.

Il Comitato è costituito da:

- CEL - ing. Fabrizio Martinoli;
- RUP – arch. Alessandra Gallo Orsi;
- D.L. – arch. Silvia Angiolini
- DATORI DI LAVORO delle imprese esecutrici presenti in cantiere;
- PREPOSTI DI CANTIERE.

## ELENCO DEI SEGNALI

Vietato l'accesso a persone con sintomi simil-influenzali

### PIANO ANTI-CONTAGIO COVID-19



**VIETATO L'ACCESSO  
A PERSONE CON SINTOMI  
SIMIL-INFLUENZALI**



## PIANO ANTI-CONTAGIO COVID-19



# EVITARE IL CONTATTO

## PIANO ANTI-CONTAGIO COVID-19



# RESTARE A CASA SE MALATI

**PIANO ANTI-CONTAGIO COVID-19**



**DISTANZIARSI DI  
ALMENO UN METRO**

## PIANO ANTI-CONTAGIO COVID-19



**DISINFETTARSI  
LE MANI**



## **PIANO ANTI-CONTAGIO COVID-19**



# **ATTENZIONE RISCHIO BIOLOGICO**

## **PIANO ANTI-CONTAGIO COVID-19**



# **INDOSSARE LA MASCHERINA**

## **PIANO ANTI-CONTAGIO COVID-19**



# **STARNUTIRE NELLA PIEGA DEL GOMITO**

## **PIANO ANTI-CONTAGIO COVID-19**



**LAVARSI SPESSO  
LE MANI**



Insaponarsi le mani per almeno venti secondi

## **PIANO ANTI-CONTAGIO COVID-19**



**INSAPONARSI LE MANI PER  
ALMENO VENTI SECONDI**

Evitare il contatto



Indossare la mascherina



Lavarsi spesso le mani



Distanziarsi di almeno un metro



Vietato l'accesso a persone con sintomi simil-influenzali



## **CONCLUSIONI GENERALI**

Il presente piano regolamenta e fornisce le misure operative finalizzate a contrastare il possibile contagio SARS-CoV-2 nel cantiere. Il piano integra e aggiorna il piano della sicurezza già presente in cantiere.



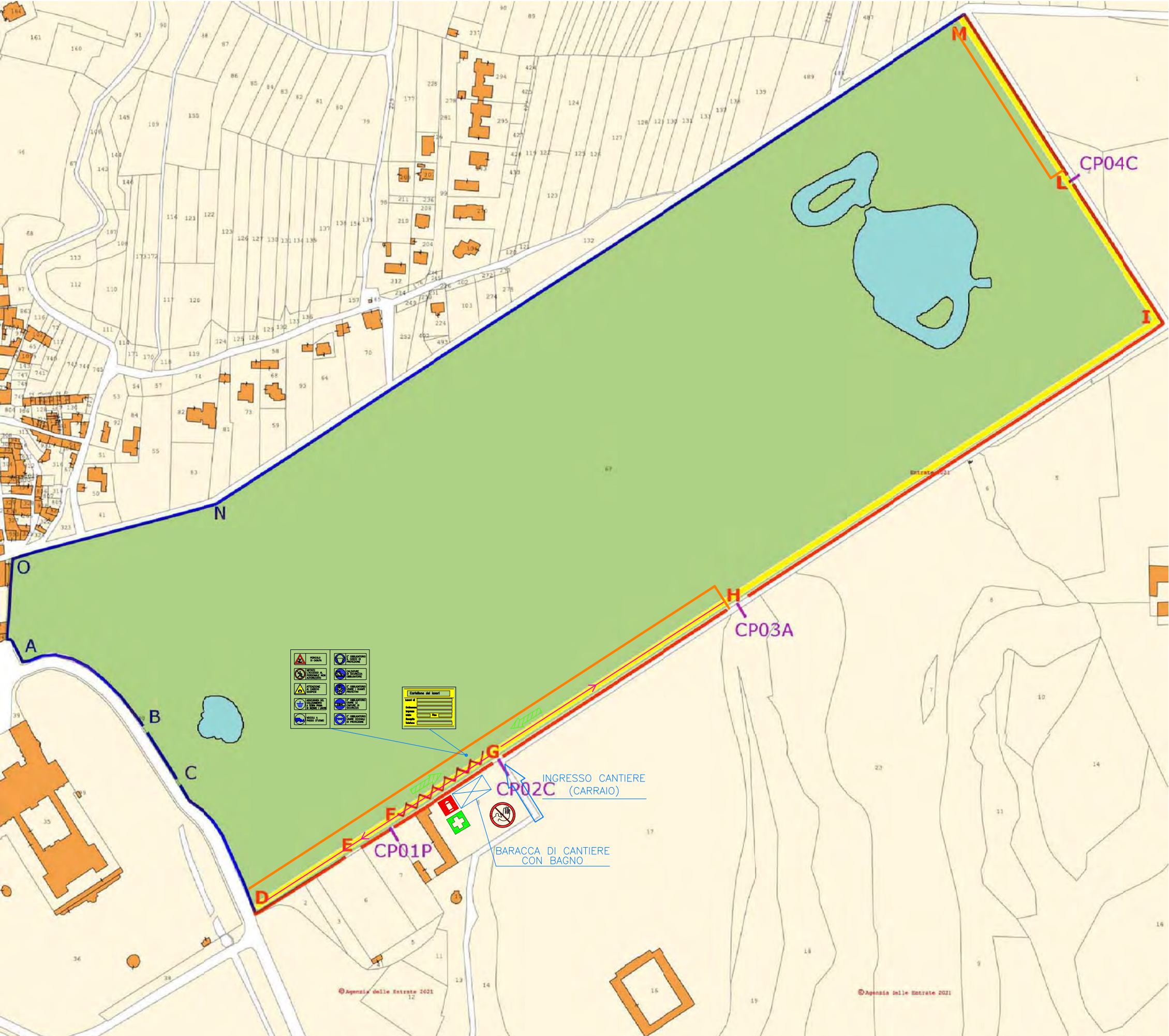


# FASE 1

- RECINZIONE DI CANTIERE
- AREA DI CANTIERE
- VIABILITA' DI CANTIERE
- PERCORSO DI USCITA D'EMERGENZA IN PIANO
- ESTINTORE PORTATILE
- CASSETTA PRONTO SOCCORSO

0	12/12/2022	EMISSIONE	S. GASPARRO	F. MARTINOLI	IL COMMITTENTE
REV.	DATA	DESCRIZIONE	PREPARATO	VERIFICATO	APPROVATO
OGGETTO					
LAYOUT DI CANTIERE					
Consolidamento, restauro, riqualificazione e valorizzazione degli elementi di recinzione storica dei giardini e del parco del Castello Ducale di Agliè					
MURI DI CINTA DEL GIARDINO					
PSC_AGLIE' AILE LayoutCant_COM04722			Scala F.S. - Formato A3		
COMMITTENTE					
					
MINISTERO DELLA CULTURA					
DIREZIONE REGIONALE MUSEI PIEMONTE					
					
CASTELLO DUCALE DI AGLIE'					
PIAZZA CASTELLO, 2 — AGLIE' (TO)					
RIF.COMMESSA 04722					
LAVORI DI CONSOLIDAMENTO, RESTAURO, RIQUALIFICAZIONE					
E VALORIZZAZIONE DEGLI ELEMENTI DI RECINZIONE STORICA DEI GIARDINI					
E DEL PARCO DEL CASTELLO DUCALE DI AGLIÈ					





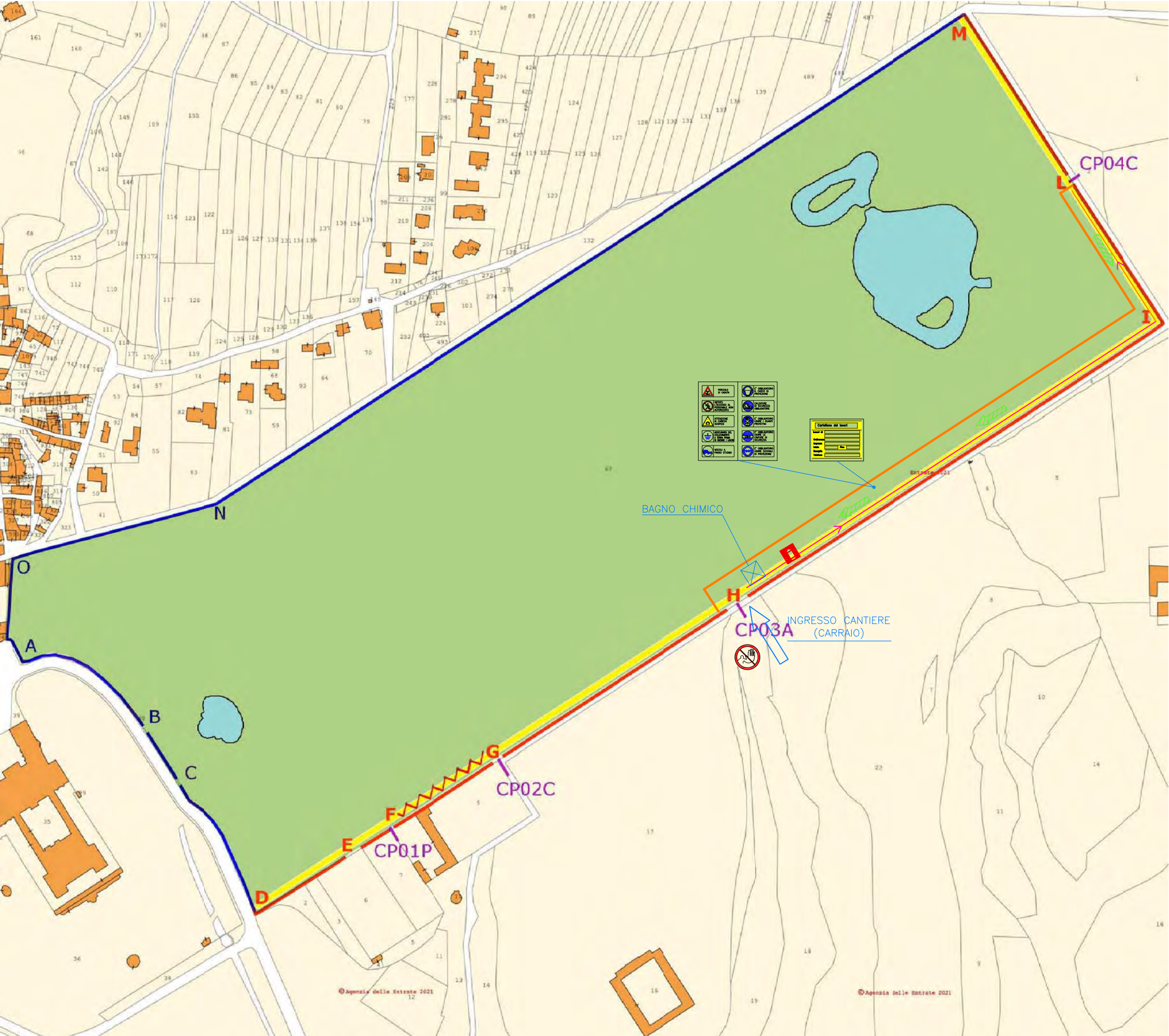
# FASE 2

## TRATTI DH, LM

- MURO DI CINTA OGGETTO DEGLI INTERVENTI
- RECINZIONE DI CANTIERE
- VIABILITA' DI CANTIERE
- PERCORSO DI USCITA D'EMERGENZA IN PIANO
- ESTINTORE PORTATILE
- CASSETTA PRONTO SOCCORSO

0	12/12/2022	EMISSIONE	S. GASPARRO	F. MARTINOLI	IL COMMITTENTE
REV.	DATA	DESCRIZIONE	PREPARATO	VERIFICATO	APPROVATO
OGGETTO					
LAYOUT DI CANTIERE					
Consolidamento, restauro, riqualificazione e valorizzazione degli elementi di recinzione storica dei giardini e del parco del Castello Ducale di Agliè					
MURI DI CINTA DEL PARCO					
PSC_AGLIE_AiLE_LayoutCant_COM04722					
Scala F.S. - Formato A3					
COMMITTENTE					
MINISTERO DELLA CULTURA					
DIREZIONE REGIONALE MUSEI PIEMONTE					
CASTELLO DUCALE DI AGLIE'					
PIAZZA CASTELLO, 2 - AGLIE' (TO)					
RIF.COMMESSA 04722					
LAVORI DI CONSOLIDAMENTO, RESTAURO, RIQUALIFICAZIONE E VALORIZZAZIONE DEGLI ELEMENTI DI RECINZIONE STORICA DEI GIARDINI E DEL PARCO DEL CASTELLO DUCALE DI AGLIÈ					





# FASE 3

## TRATTI HI, IL

- MURO DI CINTA OGGETTO DEGLI INTERVENTI
- RECINZIONE DI CANTIERE
- VIABILITA' DI CANTIERE
- PERCORSO DI USCITA D'EMERGENZA IN PIANO
- ESTINTORE PORTATILE
- CASSETTA PRONTO SOCCORSO

0	12/12/2022	EMISSIONE	S. GASPARRO	F. MARTINOLI	IL COMMITTENTE
REV.	DATA	DESCRIZIONE	PREPARATO	VERIFICATO	APPROVATO
OGGETTO					
LAYOUT DI CANTIERE					
Consolidamento, restauro, riqualificazione e valorizzazione degli elementi di recinzione storica dei giardini e del parco del Castello Ducale di Agliè					
MURI DI CINTA DEL PARCO					
PSC_AGLIE_AiLE_LayoutCant_COM04722					
Scal F.S. - Formato A3					
COMMITTENTE					
					
MINISTERO DELLA CULTURA					
DIREZIONE REGIONALE MUSEI PIEMONTE					
					
CASTELLO DUCALE DI AGLIE'					
PIAZZA CASTELLO, 2 - AGLIE' (TO)					
RIF.COMMESSA 04722					
LAVORI DI CONSOLIDAMENTO, RESTAURO, RIQUALIFICAZIONE E VALORIZZAZIONE DEGLI ELEMENTI DI RECINZIONE STORICA DEI GIARDINI E DEL PARCO DEL CASTELLO DUCALE DI AGLIÈ					

## **Misure igienico-sanitarie**

1. lavarsi spesso le mani. Si raccomanda di mettere a disposizione in tutti i locali pubblici, palestre, supermercati, farmacie e altri luoghi di aggregazione, soluzioni idroalcoliche per il lavaggio delle mani;
2. evitare il contatto ravvicinato con persone che soffrono di infezioni respiratorie acute;
3. evitare abbracci e strette di mano;
4. mantenere, nei contatti sociali, una distanza interpersonale di almeno un metro;
5. praticare l'igiene respiratoria (starnutire e/o tossire in un fazzoletto evitando il contatto delle mani con le secrezioni respiratorie);
6. evitare l'uso promiscuo di bottiglie e bicchieri, in particolare durante l'attività sportiva;
7. non toccarsi occhi, naso e bocca con le mani;
8. coprirsi bocca e naso se si starnutisce o tossisce;
9. non prendere farmaci antivirali e antibiotici, a meno che siano prescritti dal medico;
10. pulire le superfici con disinfettanti a base di cloro o alcol;

è fortemente raccomandato in tutti i contatti sociali, utilizzare protezioni delle vie respiratorie come misura aggiuntiva alle altre misure di protezione individuale igienico-sanitarie.



# NUOVO CORONAVIRUS

## Dieci comportamenti da seguire

- 1 Lavati spesso le mani con acqua e sapone o con gel a base alcolica
- 2 Evita il contatto ravvicinato con persone che soffrono di infezioni respiratorie acute
- 3 Non toccarti occhi, naso e bocca con le mani
- 4 Copri bocca e naso con fazzoletti monouso quando starnutisci o tossisci. Se non hai un fazzoletto usa la piega del gomito
- 5 Non prendere farmaci antivirali né antibiotici senza la prescrizione del medico
- 6 Pulisci le superfici con disinfettanti a base di cloro o alcol
- 7 Usa la mascherina solo se sospetti di essere malato o se assisti persone malate
- 8 I prodotti MADE IN CHINA e i pacchi ricevuti dalla Cina non sono pericolosi
- 9 Gli animali da compagnia non diffondono il nuovo coronavirus
- 10 In caso di dubbi non recarti al pronto soccorso, chiama il tuo medico di famiglia e segui le sue indicazioni

Ultimo aggiornamento 24 FEBBRAIO 2020



# Come lavarsi le mani con acqua e sapone?

**LAVA LE MANI CON ACQUA E SAPONE, SOLTANTO SE VISIBILMENTE SPORCHE! ALTRIMENTI, SCEGLI LA SOLUZIONE ALCOLICA!**



Durata dell'intera procedura: **40-60 secondi**



Bagna le mani con l'acqua



applica una quantità di sapone sufficiente per coprire tutta la superficie delle mani



friziona le mani palmo contro palmo



il palmo destro sopra il dorso sinistro intrecciando le dita tra loro e viceversa



palmo contro palmo intrecciando le dita tra loro



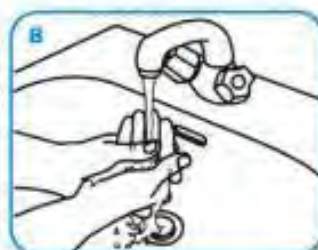
dorso delle dita contro il palmo opposto tenendo le dita strette tra loro



frizione rotazionale del pollice sinistro stretto nel palmo destro e viceversa



frizione rotazionale, in avanti ed indietro con le dita della mano destra strette tra loro nel palmo sinistro e viceversa



Risciacqua le mani con l'acqua



asciuga accuratamente con una salvietta monouso



usa la salvietta per chiudere il rubinetto



...una volta asciutte, le tue mani sono sicure.



## Come **frizionare** le mani con la soluzione alcolica?

**USA LA SOLUZIONE ALCOLICA PER L'IGIENE DELLE MANI!**  
**LAVALE CON ACQUA E SAPONE SOLTANTO SE VISIBILMENTE SPORCHE!**



Durata dell'intera procedura: **20-30 secondi**



Versare nel palmo della mano una quantità di soluzione sufficiente per coprire tutta la superficie delle mani.



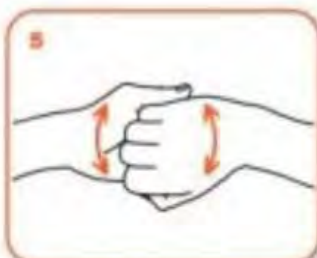
frizionare le mani palmo contro palmo



il palmo destro sopra il dorso sinistro intrecciando le dita tra loro e viceversa



palmo contro palmo intrecciando le dita tra loro



dorso delle dita contro il palmo opposto tenendo le dita strette tra loro



frizione rotazionale del pollice sinistro stretto nel palmo destro e viceversa



frizione rotazionale, in avanti ed indietro con le dita della mano destra strette tra loro nel palmo sinistro e viceversa



...una volta asciutte, le tue mani sono sicure.





# Come indossare, utilizzare, togliere e smaltire le mascherine nell'uso quotidiano

## Attenzione:

Utilizzare le mascherine in modo improprio può rendere il loro uso inutile o addirittura pericoloso. Se decidi di utilizzare una mascherina, segui attentamente le indicazioni sottostanti

1



Prima di indossare una mascherina, lava le mani con ungel a base alcolica o con acqua e sapone

4



Cambia la maschera non appena diventa umida e non riutilizzarla se pensi che sia stata contaminata

2



Copri bocca e naso con la maschera e assicurati che la maschera sia perfettamente aderente al viso

5



Per togliere la mascherina:

- toglila da dietro (*non toccare la parte davanti della maschera*)
- scartala immediatamente in un recipiente chiuso
- lava le mani con gel a base alcolica o acqua e sapone

3



Evita di toccare la maschera mentre la stai utilizzando. Se la tocchi, lava subito le mani

6



Se invece hai una mascherina riutilizzabile, dopo l'uso, lavala in lavatrice a 60°, con sapone, o segui le indicazione del produttore, se disponibili

Adattato da:

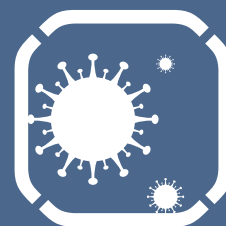
<https://www.who.int/emergencies/diseases/novel-coronavirus-2019/advice-for-public/when-and-how-to-use-masks>

**Costruiamo insieme nel cantiere una protezione efficace!**

**Un cantiere protetto  
si costruisce insieme**



# COVID-19



# INSIEME SIAMO PIÙ SICURI

Bastano alcune attenzioni sul cantiere e nella vita quotidiana per fare moltissimo contro l'epidemia di coronavirus. Ognuno di noi è fondamentale per bloccare la diffusione di Covid-19. Qui trovate i consigli essenziali per difendervi personalmente e costruire un cantiere più sicuro.

## UNA STRATEGIA DI DIFESA CHE COMPRENDE CANTIERE E CASA

In questa vera e propria battaglia contro il virus dobbiamo tutti agire con intelligenza e responsabilità al lavoro come a casa. Il contagio va prevenuto e fermato in ogni gesto quotidiano. Qui abbiamo indicato le regole in cantiere e i comportamenti da applicare in ogni luogo.

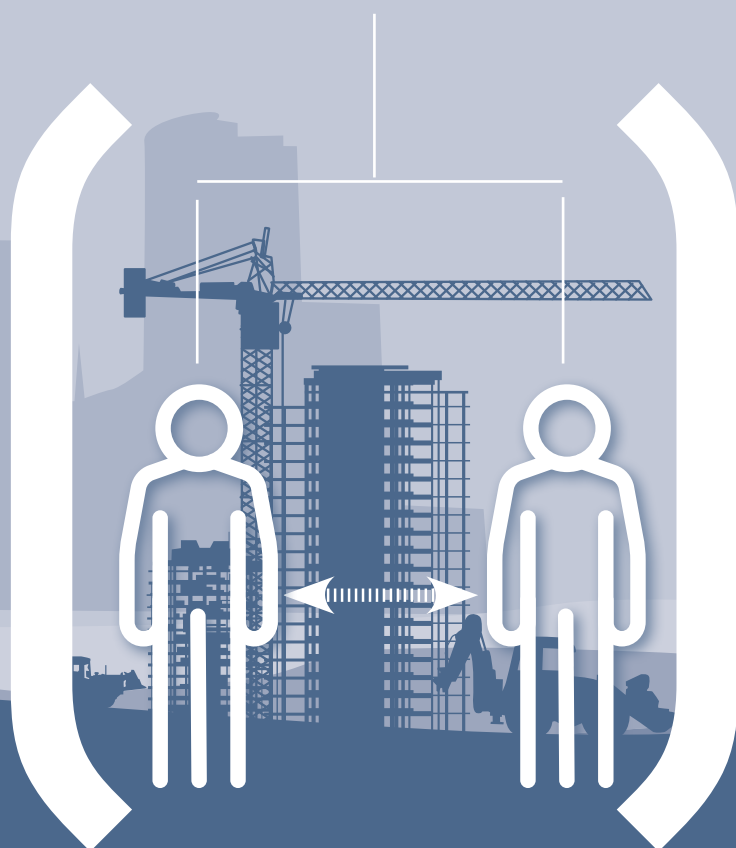
### LAVORATORE VITA SOCIALE

protezione personale



### IMPRESA CANTIERE

protezione cantiere



Un cantiere protetto  
si costruisce insieme

# REGOLE PER IL CANTIERE COVID-19

## Le norme e i controlli in cantiere

### Verifiche e informazioni nell'interesse di tutti

Divieto di accesso in cantiere in presenza di sintomi influenzali

Prima dell'ingresso in cantiere sarà effettuato il controllo della temperatura corporea ad ogni lavoratore

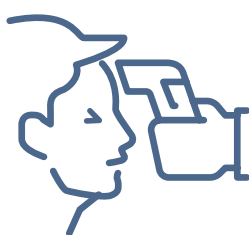
Informare immediatamente il datore di lavoro o il preposto di sintomi influenzali sopraggiunti dopo l'ingresso in cantiere

In caso di sintomi influenzali rimanere a distanza adeguata dalle altre persone presenti in cantiere

Dichiarare al proprio datore di lavoro o al preposto l'eventuale contatto con persone positive al Virus



### FEVER TEST



## Le attenzioni condivise in cantiere e in ogni luogo

### Come comportarsi con i colleghi e con le altre persone

Niente strette di mano

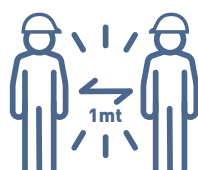
Niente abbracci

Mantenersi sempre alla distanza di almeno un metro gli uni dagli altri

Usare correttamente le mascherine

Non scambiare o condividere bottiglie e bicchieri

Osservare le regole sull'igiene delle mani



**Costruiamo insieme nel cantiere  
una protezione efficace!**

**cncpt**  
Network della sicurezza in edilizia

**CNCG**  
COMMISSIONE NAZIONALE  
PARITETICA PER LE CASSE EDILI

**FORMEDIL**  
ENTE NAZIONALE PER LA  
FORMAZIONE E L'ADDESTRAMENTO  
PROFESSIONALE NELL'EDILIZIA



Un cantiere protetto  
si costruisce insieme

# REGOLE BASE DI SICUREZZA COVID-19

## Le regole base per tutti

Piccoli gesti di grande importanza per tenere lontano il virus

OK



Lavarsi spesso le mani con acqua e sapone oppure con soluzioni idroalcoliche

NO



Non toccarsi occhi, naso e bocca

NO



Starnutire dentro un fazzoletto o nella piega del gomito e non sulle mani

OK



Tossire dentro ad un fazzoletto o nella piega del gomito e non sulle mani

OK



Pulire le superfici con disinfettanti a base di alcool oppure cloro

OK



Usare correttamente le mascherine

## I comportamenti sanitari a casa

Cosa fare in caso di sintomi

HOME

1



È obbligatorio rimanere a casa in presenza di febbre, con temperatura corporea di almeno 37,5° o altri sintomi influenzali

CALL  
DOCTOR  
1500

2



In caso di sintomi influenzali o malessere persistente stare a casa e telefonare al proprio medico di base/famiglia, oppure al numero 1500.

112

3



In caso di emergenza o aggravamento delle condizioni di salute telefonare al 112

OK



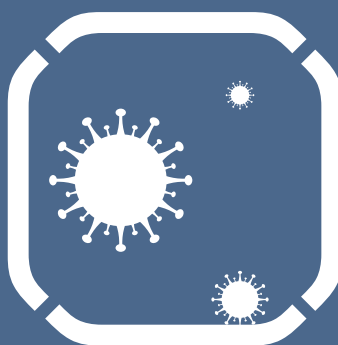
Non prendere farmaci antivirali o antibiotici se non prescritti dal medico

**Costruiamo insieme nel cantiere  
una protezione efficace!**

**CNCPT**  
Network della sicurezza in edilizia

**CNCC**  
COMMISSIONE NAZIONALE  
PARITETICA PER LE CASSE EDILI

**FORMEDIL**  
ENTE NAZIONALE PER LA  
FORMAZIONE E L'ADDESTRAMENTO  
PROFESSIONALE NELL'EDILIZIA



**Costruiamo insieme nel cantiere una protezione efficace!**

# COVID-19

**Il Sistema Bilaterale delle Costruzioni è promosso e gestito dalle Parti Sociali del settore**

**ANCE**

ASSOCIAZIONE NAZIONALE  
COSTRUTTORI EDILI



**FILCA** **CISL**  
FEDERAZIONE ITALIANA LAVORATORI E COSTRUTTORI EDILI



**ANAEP**  
confartigianato



**ANIEM**



**CONFCOOPERATIVE**  
CONFEDERAZIONE COOPERATIVE ITALIANE



**cncpt**  
Network della sicurezza in edilizia

**CNCC**  
COMMISSIONE NAZIONALE  
PARITETICA PER LE CASSE EDILI

**FORMEDIL**  
ENTE NAZIONALE PER LA  
FORMAZIONE E L'ADDESTRAMENTO  
PROFESSIONALE NELL'EDILIZIA

# INDICE

• Analisi e valutazioni	pag.	<a href="#">2</a>
• Area di cantiere .....	pag.	<a href="#">3</a>
•     Cantiere interno ad altro fabbricato .....		
• Organizzazione di cantiere .....	pag.	<a href="#">4</a>
•     Accessi .....		
•     Locali per il presidio sanitario covid 19 .....		
•     Percorsi pedonali .....		
•     Servizi igienici .....		
•     Accesso dei mezzi di fornitura dei materiali .....		
•     Zone di carico e scarico .....		
• Lavorazioni .....	pag.	<a href="#">7</a>
•     Lavoratori .....		
• Misure del protocollo cantieri.....	pag.	<a href="#">8</a>
•     Generale .....		
•     Limitazione degli spostamenti in cantiere .....		
•     Informazione .....		
•     Informazione ai lavoratori e a chiunque entri in cantiere .....		
•     Contenuto dell'informazione ai lavoratori e a chiunque entri in azienda .....		
•     Modalità di accesso dei fornitori esterni ai cantieri .....		
•     Procedure di ingresso, transito e uscita fornitori .....		
•     Regole comportamentali autisti dei mezzi di trasporto .....		
•     Servizi igienici dedicati .....		
•     Servizio di trasporto aziendale .....		
•     Pulizia e sanificazione .....		
•     Verifica pulizia strumenti individuali di lavoro .....		
•     Persona positiva a covid-19: pulizia e sanificazione .....		
•     Precauzioni igieniche personali .....		
•     Obbligo precauzioni igieniche personali .....		
•     Messa a disposizione detergenti per mani .....		
•     Dispositivi di protezione individuale .....		
•     Obbligo dei dispositivi di protezione individuale .....		
•     Sospensione lavorazione .....		
•     Gestione spazi comuni .....		
•     Spazi comuni contingentati .....		
•     Organizzazione del cantiere .....		
•     Rimodulazione del cronoprogramma delle lavorazioni .....		
•     Gestione di una persona sintomatica .....		
•     Isolamento persona sintomatica presente in cantiere .....		
•     Persona positiva a covid 19: definizione dei contatti stretti .....		
•     Sorveglianza sanitaria-medico competente-rls .....		
•     Prosecuzione della sorveglianza sanitaria .....		
•     Medico competente: collaborazione sulle misure anticontagio .....		
•     Aggiornamento del protocollo di regolamentazione .....		
•     Protocollo di regolamentazione: costituzione del comitato di cantiere .....		
Elenco dei segnali.....	pag.	<a href="#">16</a>
Conclusioni generali .....	pag.	<a href="#">31</a>